

Patio Heater

Aquecedor de Ambiente Externo.



GH ***General Heater***

Rua João Álvares Soares, 1530 – Campo Belo, São Paulo – SP, Cep 04609-004, Brasil.
Site: www.generalheater.com.br / E-mail: aquecedor@generalheater.com.br / Telefax: (011) 5044-1683

Patio Heater

Aquecedor de Ambiente Externo .

Instalação – Operação – Manutenção – Garantia



ATENÇÃO:

Se as informações contidas neste manual não forem seguidas, há risco de incêndio ou explosão, podendo resultar em danos físicos e materiais.

Não armazene combustível ou materiais inflamáveis nas proximidades do equipamento.

O que fazer em caso de cheiro de gás:

- Nunca tente acender o equipamento.
- Não acione nenhuma chave elétrica.
- Não utilize nenhum aparelho eletrônico para comunicação (telefone celular, Pager, rádio).
- Chame imediatamente o fornecedor de gás e siga as instruções recebidas.
- Caso você não consiga contatar o fornecedor de gás, ligue imediatamente para o Corpo de Bombeiros.

Os serviços de manutenção devem ser executados exclusivamente por um profissional qualificado para o serviço.

Obrigado por adquirir este Patio Heater - aquecedor de ambiente externo, de alta eficiência da General Heater. Agradecemos a confiança com os nossos produtos. Para uma utilização segura e eficiente recomendamos a leitura deste manual antes da utilização do equipamento.



 **General Heater**

Distribuidor Exclusivo

www.generalheater.com.br

**Assistência Técnica Própria
e Rede Autorizada.**



ATENÇÃO:

Textos impressos em vermelho ou sublinhados contêm informações relativas à sua segurança. Por favor, leia atentamente antes de instalar e utilizar este equipamento.

Conteúdo do Manual

Item	Descrição	Página
1.	Cuidado	4
2.	Posição do Aquecedor e localização	5
3.	Requisito do gás	5
4.	Teste de vazamento	5
5.	Cheiros	5
6.	Funcionamento e Armazenamento	6
7.	Limpeza e Manutenção	7
8.	Montagem e Procedimento	8
9.	Lista de possíveis problemas	9
10.	Vistoria Diária	9
11.	Termo de garantia	10

1. Cuidados

ATENÇÃO:

Utilizar em áreas bem ventiladas.
Não mova o aparelho durante a utilização.
Feche a válvula do botijão de gás ou do regulador antes de mover o aparelho.
Em caso de vento violento, preste atenção na fixação do aparelho.

Ler atentamente as seguintes instruções de segurança antes da utilização do produto:

- Montar conforme orientação do manual ou por uma pessoa qualificada.
 - Instalação/montagem ou alterações impróprias (alterar o aparelho) podem causar danos humanos ou materiais.
 - Não armazene combustível ou materiais inflamáveis nas proximidades do equipamento.
 - Todo o sistema de gás, piloto e queimador devem ser certificados se há vazamentos ou danos antes do uso.
 - Todos os testes de vazamento devem ser realizados com a utilização de uma solução de sabão. "NUNCA" use uma chama para testar os vazamentos.
 - Não use o aquecedor até que todas as ligações tenham sido submetidas aos testes de vazamentos.
 - Desligue imediatamente a válvula do gás (regulador - LP) se for detectado cheiro de gás.
 - Não transporte o aquecedor enquanto estiver em uso.
 - Não mova o aquecedor logo depois de ter sido desligado. Espere até que a temperatura abaixe.
 - Mantenha a abertura da ventilação do botijão limpa e livre de obstruções.
 - Não pinte o painel da chama (tela radiante), o painel de controle ou a cobertura do refletor.
 - O compartimento de controle e as passagens de circulação de ar do aquecedor devem ser mantidas limpas, porém a limpeza do queimador deve ser realizada por pessoas qualificadas, em um período de um ano.
 - Quando o aquecedor não estiver em uso, o botijão de gás (regulador - LP) deve permanecer fechado.
- Verifique o aquecedor imediatamente caso algumas das situações seguintes ocorrerem:
 - O aquecedor não atinge a temperatura;
 - O queimador faz barulhos durante o uso (barulhos leves são normais quando o queimador está estabilizando ou desligando).
 - Cheiro forte de gás com chamas extremamente amarelas nas pontas.
- Mantenha o botijão de gás numa área bem ventilada, longe de qualquer fonte inflamável.
 - Não obstrua os buracos da conexão de entrada do botijão de gás.
 - Adultos e crianças devem-se manter afastadas da superfície de alta temperatura para evitar queimaduras ou acidentes.
 - Não colocar roupas e outros materiais inflamáveis próximo ao aquecedor.

2. Posição do Patio Heater e localização.

- O Patio Heater é de uso exclusivo a ambiente externo (ar livre). Certifique-se que esteja em uma área ventilada.
- O Patio Heater nunca deve ser colocado em ambientes com áreas de risco (gasolina ou outros líquidos inflamáveis).
- Recomenda-se manter distância do Patio Heater em um raio (refletor) de 60 cm e 45 cm de altura devido ao seu alto nível de calor, evitando assim possíveis queimaduras e danos materiais.
- Para proteger o Patio Heater de ventos fortes, fixe seguramente a base ao solo com parafusos.
- O Patio Heater deve ser posicionado em solo firme para evitar tombamento.

3. Requisito do gás.

- Use apenas Gás de botijão de boa procedência.
- Utilizar o regulador de pressão conforme a norma ABNT.
- Um botijão de gás amassado ou enferrujado pode ser perigoso e deve ser verificado pelo seu fornecedor de gás. Nunca use um botijão de gás com a válvula e conexão danificada.
- Certificar se o botijão de gás está bem instalado para evitar vazamento.

4. Teste de vazamento.

Após o término da instalação, deve-se efetuar um teste completo verificando se há vazamento nas ligações. Tal procedimento deve ser aplicado por possíveis danos causados pelo mau acondicionamento no transporte ou excessiva pressão aplicada ao aquecedor.

- O aquecedor deve ser testado com o botijão de gás cheio.
- Certifique-se que as válvulas de controle de segurança estão na posição "OFF".
- Faça uma solução de sabão: misture água com certa quantidade de detergente líquido e aplique com esponja ou pano. Caso apareçam bolhas de sabão significa que há vazamento.
- Em caso de vazamento, desligue o fornecimento de gás. Aperte todos os encaixes e volte a testar. Caso as bolhas continuarem a sair, contate seu agente distribuidor.

5. Cheiros

Gás GLP (botijão) e gás natural (GN) possuem odores específicos para a detecção de vazamento de gás. Assim sendo, é possível detectar o vazamento de gás através do cheiro.

Qualquer cheiro a gás é sinal para entrar em Alerta!

- Não tome nenhuma ação que possa incendiar o gás. Não ligue nenhum botão elétrico. Não acenda fósforo ou qualquer outra fonte de chama. Evite o uso de celular no local.
- Feche todos os reservatórios de gás ou válvulas de fornecimento do botijão.
- O gás GLP por ser mais pesado que o ar permanece em áreas mais baixas. Quando tiver razões para suspeitar de um vazamento de gás, mantenha-se afastado de todas as áreas baixas.

- Use o telefone de seus vizinhos e chame o seu fornecedor de gás e os bombeiros. Não volte a entrar na área suspeita.
- Mantenha-se fora da área até certificar que é seguro pelos bombeiros e pelo seu fornecedor de gás.
- Finalmente, deixe que a pessoa responsável pelo serviço de gás e os bombeiros testarem o vazamento de gás.

6. Funcionamento e Armazenamento.

Ligando o Pátio Heater

(Acendimento rápido / Partida rápida)

1. Abrir a válvula de gás do botijão (13 Kg)
2. Esperar 30 segundos para a chegada de gás.
3. Pressionar e girar o botão Controle de Gás em 90°, no sentido anti-horário.
4. Pressionar e segurar o botão Controle de Gás por 3 segundos e, simultaneamente apertar o botão de ignição (neste instante, poderá escutar um ruído da chegada de gás ao piloto), até acender o piloto (Posição Piloto/potencia mínima).
5. Se não acender a chama piloto, ou o piloto se apagar, repita o passo anterior.
6. Liberar o botão Controle de Gás.

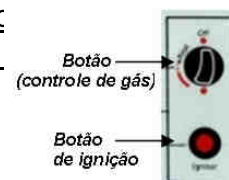
Atenção: Este Patio Heater possui sistema de acendimento rápido! Ao ligar, não pressione o botão de gás por mais que 5 segundos sem dar ignição.

Ativando a função de Aquecimento

1. Esperar 5 minutos na Posição Piloto/potencia mínima, antes de girar o botão Controle de Gás em sentido anti-horário para obter a potência desejada.
2. Observe que este procedimento prevenirá o desgaste prematuro do Pátio Heater.

Desligando Pátio Heater

1. Girar o botão Controle de Gás no sentido horário para a Posição Piloto/potencia mínima.
2. Pressionar e girar o botão Controle de Gás em sentido horário para a Posição "Off".
3. Importante: Se desejar religar o Patio Heater em seguida, por qualquer motivo, espere sempre por no mínimo, 20 segundos, antes repetir o item I.- 03.
4. Fechar a válvula de gás do botijão.



Conservando o Pátio Heater

1. Após o uso com equipamento já frio é recomendável colocar a capa contra pó para conservar o equipamento.
2. Evitar a exposição do Pátio Heater à chuva.

Transportando o Pátio Heater

1. Desligar o Pátio Heater totalmente, bem como a válvula de gás conforme o item III, antes de incliná-lo no apoio de rodinhas para mudança de locais.
2. É proibido transportar o Pátio Heater aceso.

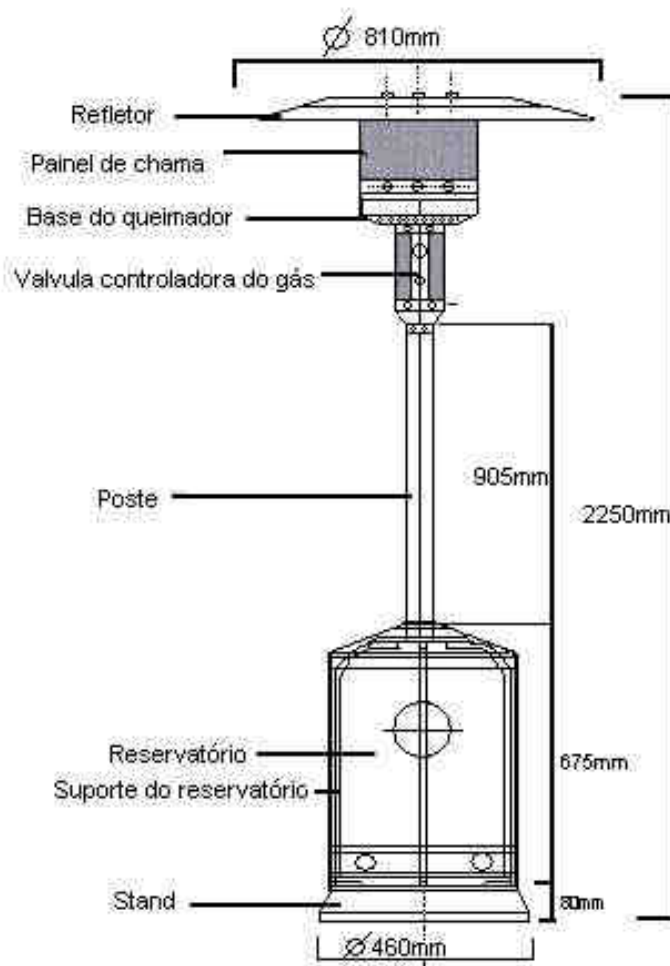
Armazenamento

1. Certifique se a válvula reguladora do botijão de gás está corretamente fechada após o uso. Se suspeitar de qualquer dano, mande-a trocar ao seu fornecedor de gás.
2. Retire a válvula reguladora do botijão.
3. Armazene o botijão em local ventilado evitando riscos de concentração de gás.

7. Limpeza e Manutenção.

- Limpe o pó das superfícies do refletor com um pano macio. Para as superfícies pintadas, use um pano úmido. Não limpe o aquecedor com produtos inflamáveis ou corrosivos.

8. Peças e especificações.



A. Construção e Características

- Aquecedor transportável para jardins/ terraços com reservatório.
- Refletor em Alumínio.
- Ligações de gás solúveis equipadas com braçadeiras em metal.
- Queimador em aço inox.
- Sistema de aquecimento por reflexão.

B. Especificações

- apenas para o uso ao ar livre.
 - Apenas para uso de gás GLP.
 - Potência máxima: 12000 watts.
 - Potência mínima: 5000watts.
 - Consumo: 450g/hr-870g/hr
 - Peso: modelo G.W 20 Kgs
 - Altura: 221cm incluindo a plataforma.
- Com certificado CE.

C. Tabela de aberturas.

Pressão do gás MmH2O	Abertura principal	Abertura do queimador do piloto
280/300	1.90mm	0.18mm
500	1.80mm	0.18mm

Montagem das peças e procedimento

Ferramentas necessárias:

- Chave fixa de 10 mm e 13 mm
- Ajustável de (2) 8"
- Alicata com abertura até 9"
- Chave philips
- Usar fita teflon nas uniões
- Solução de sabão para o teste de vazamento.

Partes Fornecidas:

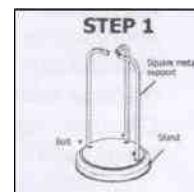
- Suporte de reservatório (poste) com 3 peças
- Tubo de mangueira
- Regulador de pressão de gás GLP
- Refletor de 81 cm com 9 peças 0.8mm e 3 porcas
- 4 parafusos M6 X 10mm para o poste e para o queimador
- 6 parafusos & porcas M6 X 30 mm para o poste e para os suportes do poste.
- 3 parafusos M8 x 15 mm e arruela lisa M8 para fixar a stand (base).

Passo 1

1.1 Fixar os 3 suportes do reservatório na stand (base), como mostra na figura.

1.2 Use 3 parafusos M8 x 15 mm e arruela lisa M8 para fixar os suportes do reservatório (usar chave fixa de 13 mm).

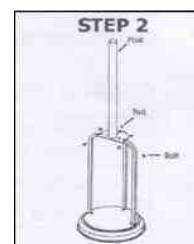
1.3 Fixar suporte de apoio (M6 x 10 mm) e as rodas (M8 x 10 mm) com porcas e arruelas lisas.



Passo 2

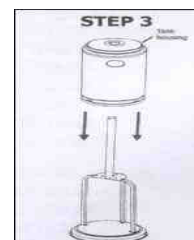
2.1 Posicione o poste sobre os 3 suportes do reservatório.

2.2 Use 6 parafusos M6 x 30 mm e porca para fixar o poste aos 3 suportes do reservatório. Aperte os parafusos e as porcas com a chave fixa de 10 mm.



Passo 3

Coloque o reservatório.

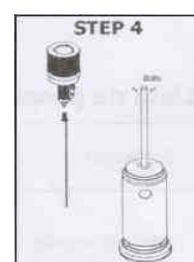


Passo 4

4.1 Fixar a mangueira de gás no conector da entrada do queimador e aperte a abraçadeira e aperte a abraçadeira.

4.2 Inserir o queimador com a mangueira no poste.

4.3 Encaixar a base do queimador ao poste, e fixar 4 parafusos M6X10mm (usar chave fixa de 10 mm).



Passo 5

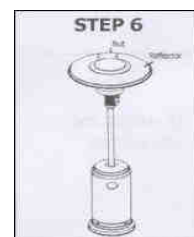
5.1 Verifique se o poste vertical e o queimador foram montados conforme as instruções e todos os parafusos e porcas estão apertadas.

5.2 Fixar 3 parafusos de dupla rosca na parte plana superior do suporte do queimador.

**Passo 6**

6.1 Ponha o refletor no topo do queimador fixando-o aos 3 parafusos de dupla rosca.

6.2 Encaixe o defletor em cada suporte e aperte cada um com a porca M6 Borboleta.

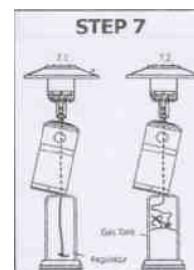
**Passo 7**

7.1 Coloque o reservatório na base do poste.

7.2 Montar a válvula reguladora de gás na mangueira de borracha. Aperte a braçadeira.

7.3 Encaixar a válvula reguladora com o botijão de gás GLP no sentido anti-horário e aperte.

7.4 Coloque o botijão de gás na plataforma.

**9. Listas de possíveis problemas.**

Problemas	Causas prováveis	Soluções
Piloto não acende	A válvula do gás pode estar "off"	Ligue a válvula de gás para "on"
	O Botijão de gás pode estar vazio.	Substitua o Botijão de gás.
O queimador não acende	Pressão está baixa	Reservatório quase vazio. Troque o botijão de gás.
	O controle não está "on"	Gire a válvula para "on"
	Não está bem localizado	Posicione novamente e volte a tentar.

10. Vistoria diária

Verifique	Providências
Se há materiais inflamáveis ou de fácil combustão nas proximidades	Retirar estes materiais
Se há emissão de ruídos ou cheiros anormais pelo equipamento	Consultar a assistência técnica autorizada
Se há cheiro de gás próximo ao equipamento	

11. Termo de Garantia

O Fabricante garante ao usuário deste produto os serviços de Assistência Técnica para substituição de componentes ou partes, bem como mão-de-obra necessária para reparos de eventuais defeitos, devidamente constatados como sendo de fabricação, pelo período de 01 (um) ano, contados a partir da data de emissão da nota fiscal de compra pelo primeiro proprietário, desde que o mesmo tenha sido instalado conforme orientações descritas neste manual que acompanha o produto e, somente em Território Nacional.

Condições para validade da garantia.

A Garantia perderá seu efeito caso:

- O produto não for utilizado para os fins a que se destina;
- A instalação ou utilização do produto estiver em desacordo com as recomendações do Manual de Instruções;
- O produto sofrer qualquer dano provocado por mau uso, acidente, agentes da natureza, agentes químicos, alterações, modificações ou consertos realizados por pessoas ou entidades não credenciadas pelo fabricante;

Condições não cobertas pela garantia.

A Garantia não cobre:

- transporte e remoção de produtos para conserto que estejam instalados fora do perímetro urbano onde se localiza a sede da assistência técnica ou autorizada mais próxima. Nestes locais, qualquer despesa de locomoção e/ou transporte do produto, bem como despesas de viagem e estadia de um técnico, correrão por conta e risco do Consumidor;
- Troca de peças e componentes sujeitos a desgaste normal (Ex: ignitor) de utilização ou por dano de uso;

Notas

- A garantia somente é válida mediante a apresentação de nota fiscal de compra deste produto.
- As peças e componentes com defeitos substituídas gratuitamente durante a garantia passam a pertencer à Assistência Técnica para posterior estudo.



Certificado de Garantia

Equipamento	<i>PH – PLUS - 1800</i>
Modelo	
Nº de série	
Revendedor autorizado	
Nº da nota Fiscal	
Data da Nota Fiscal	_____/_____/_____

Cliente	
Nome/ Razão Social	
Endereço	

Instalador	
Nome/Razão Social	
Data da instalação	_____/_____/_____
Assinatura	

Obs.: Não será fornecido outro Certificado de Garantia, portanto guarde este cuidadosamente.